



ELS REIS HAN ESTRENAT CARROSSA A GURB



A Gurb cada dia hi ha més nens i nenes, i la tradició d'anar a veure els Reis, any rere any augmenta.

Com vau poder

comprovar aquest any els Reis anaven amb una carrossa nova, flamant. És una plataforma de 9 metres de llargada per 2,5 d'ample on poden anar-hi els tres Reis junts i un nombre important de patges. Pensem que pot durar molts anys i és possible incorporar-hi accessoris com una bona il·luminació i un sistema de megafonia.



BUTAQUES AL TEATRE DE L'ESPERANÇA

L'Ajuntament de Manlleu ens ha cedit 180 butaques que tenien a l'antic teatre, el qual estan remodelant. La cessió ha estat gratuïta i com que estan en molt bon estat les hem col·locades al teatre de l'Esperança. El teatre també necessita una remodelació integral, però, com que no serà de forma imminent, creiem que encara que sigui per pocs anys es poden ben aprofitar.

Després de molts anys, disposem d'una sala més confortable i donem resposta a una antiga reivindicació de la gent de teatre del nostre poble.



MANTENIMENT DE CAMINS RURALS

Dins el Pla de Camins del 2007, la Diputació de Barcelona ha concedit una subvenció de 60.000 euros per arreglar el Camí de Palau que va des de La Comella de Palau fins a Manlleu i per la Ronda de Gurb en el tram que va des del Pladelasala fins al la Ctra. de Sant Bartomeu.

Com cada any, us recordem que l'Ajuntament subministra grava gratuïtament per a la conservació i millora dels camins rurals del municipi. També es subvenciona amb la quantitat de 2,70 euros/m² l'asfaltatge de camins sempre que es compleixin les condicions de qualitat establertes pels serveis tècnics municipals.



ELIMINACIÓ DE BARRERES ARQUITECTÒNIQUES

Des de l'Ajuntament hem redactat el Pla d'accessibilitat municipal per tal d'adaptar-nos al codi d'accessibilitat perquè tothom pugui accedir als llocs públics sense dificultat. Aquest codi, actualment, ja s'aplica en totes les noves urbanitzacions i en els edificis públics del municipi, però bona part dels carrers més antics no estan adaptats. Per aquest motiu, hem encarregat les obres previstes en el Pla i que consisteixen, bàsicament a realitzar guals en passos de vianants adaptats per a persones amb discapacitat física i/o mobilitat reduïda, així com eliminar tots aquells obstacles físics que limitin o impedeixin la llibertat de moviment de les persones.



PARTICIPACIÓ CIUTADANA

Recordeu que podeu fer arribar els vostres suggeriments o preocupacions a través de l'adreça www.gurb.net o per qualsevol altre mitjà que considereu adient.

www.gurb.cat



VIATGES A EGIPTE I A SICILIA

Després de la gran acceptació que han tingut els diferents viatges organitzats des de l'Ajuntament, aquest any n'hi ha dos més de programats. Un per a 60 persones, a Egipte, entre els dies 27 d'abril i 4 de maig, 4 dies de creuer pel Nil i 4 dies al El Caire. L'altre, per a 50 persones, a Sicília, entre els dies 20 i 24 de maig, entre d'altres inclou una visita al volcà Etna Tots dos estan destinats a persones majors de 50 anys o més joves si es tracta d'acompanyants. El primer dia de les inscripcions ja van quedar cobertes totes les places.



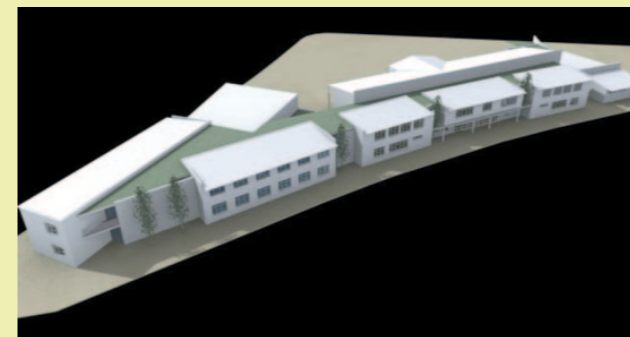
RECOLLIDA SELECTIVA DE GESPA A PARTIR DEL 16 D'ABRIL

El dia 16 d'abril es reprèn la recollida setmanal de gespa a la zona urbana. Aquest servei es va iniciar ara fa dos anys i des de l'Ajuntament valorem l'experiència de forma molt positiva i creiem que ha tingut molt bona acceptació i, alhora, la gran majoria d'usuaris han actuat de manera molt responsable. Cal recordar que a més de la gespa, als contenidors també s'hi pot tirar la matèria orgànica.

Aquest servei s'allargarà del 16 d'abril i fins el 29 d'octubre. La recollida serà igualment cada dilluns o el dimarts en el supòsit que sigui festiu.



APROVADA L'AMPLIACIÓ DE L'ESCOLA I LA LLAR D'INFANTS



L'Ajuntament ja té l'autorització del Departament d'Educació de la Generalitat per començar les obres d'ampliació de l'escola, d'acord amb el conveni signat, i es preveu que el nou edifici entri en funcionament el curs 2008-2009. Les obres les realitzarà l'Ajuntament, amb la supervisió del Departament d'Educació tal com es va fer quan es va construir l'escola. Pel que fa a la llar d'infants, igualment ja disposem de l'autorització per a l'ampliació de 3 aules. En aquests moments estem pendents d'efectuar els tràmits per a l'adjudicació de les obres.



GURB CANVIA LA IMATGE CORPORATIVA



L'Ajuntament va acordar canviar la imatge corporativa amb un nou escut, més modern. Es van encarregar diferents dissenys i aquest és el que vam considerar més apropiat. A mesura que s'hagin de fer nous impresos ja hi figurarà la nova imatge corporativa. També progressivament es canviarà la rotulació dels edificis públics. En qualsevol cas però, l'escut oficial, continua essent el mateix.



AJUNTAMENT DE GURB

Horari d'atenció al públic: de dilluns a divendres, de 8.30 a 15 hores - Telèfon: 93 886 01 66 - Adreça electrònica: gurb@diba.es



AJUNTAMENT DE GURB

Butlletí editat conjuntament
pels grups municipals de CiU i ERC

EL CONSULTORI MÈDIC COMENÇA L'ACTIVITAT EL MES D'ABRIL

A finals d'abril entrarà en funcionament el Consultori Mèdic de Gurb, situat en una part de la planta baixa de l'edifici de les antigues cavallerisses del recinte de l'Esperança.

Com ja us hem anat informant, el consultori de Gurb dependrà del CAP Vic Nord, el qual hi destinarà l'equip de professionals més adient per oferir un bon servei, de qualitat i ja des d'un principi a ple rendiment.

L'horari d'atenció al públic de la consulta de medicina general serà el següent: dilluns, dimarts, dijous i divendres de 8 a 15 hores i dimecres de les 14 a les 20.30 hores. Pel que fa a la consulta de pediatria i llevadora, hi haurà atenció dos dies més a la tarda. També hi haurà un treballador social en coordinació amb els serveis socials de l'Ajuntament.

L'equip de professionals estarà format per:
Medicina general: Dra. Sara Martínez
Infermeria: Anna Bach
Pediatria: (pendent de determinar)
Llevadora: Montse Pujol

Treball social: Lluís Sarreta
Serveis administratius i recepció: Elena Font

En el moment en què entri en funcionament us informaran més extensament de tots els serveis des del Consultori i us facilitaràn el número de telèfon per concertar hora o per demanar assistència domiciliària en cas de necessitat.

Com bé sabeu, tothom té dret a escollir o canviar de metge sempre que vulgui. Per tant, tothom de Gurb podrà utilitzar aquest nou centre, sense cap tràmit previ ja que des del Consultori es centralitzarà el canvi de metge o de centre sense que els usuaris hagin de fer res. Des del CAP Vic Nord també us informaran del nou servei de Gurb.

Des de l'Ajuntament valorem molt positivament l'entusiasme i la voluntat que en tot moment han mostrat els professionals que han intervingut en el projecte i els que donaran el servei dia a dia. Ben segur que representarà una major comoditat i una millora en la qualitat de vida.



9

Abril
de 2007

butlletí informatiu

butlletí informatiu



ADJUDICADA LA PRIMERA PROMOCIÓ D'HABITATGES DE PROTECCIÓ OFICIAL

El 14 de desembre passat es va fer el sorteig davant de Notari de les 16 cases de protecció oficial promogudes per l'Ajuntament, i que ja s'estan construint. Amb l'adjudicació d'aquests habitatges finalitza el procés iniciat fa uns mesos, amb la publicació de les bases i la redacció del projecte arquitectònic.



Aquesta ha estat la primera promoció d'habitatges de protecció oficial que s'ha fet a Gurb i n'estem molt satisfets. Dins el període de presentació de sol·licituds es van rebre 94 peticions, de les quals 77 complien els requisits previstos per les bases. D'aquests sol·licitants admesos n'hi havia 45 que comptaven amb la puntuació màxima, la qual cosa significa que feia com a mínim 15 anys que estaven empadronats a Gurb. Els adjudicataris tots són veïns de Gurb, d'edats compreses entre els 20 i els 60 anys.

Els habitatges de protecció oficial com els que es construeixen a Gurb, que són d'una qualitat òptima, estan subjectes a un règim que no permet l'especulació i s'han de destinar a residència habitual; no es poden llogar i si es venen ha de ser amb l'autorització de l'Administració i aquesta en fixa el preu en cada moment en funció d'uns criteris establerts.

El promotor dels habitatges és l'Ajuntament, i els tècnics municipals porten la direcció de les obres,

les quals es van adjudicar mitjançant subhasta el passat mes de novembre a l'empresa Prhosa per import de 2.175.000 euros (més IVA). Tot i que el termini d'execució s'acaba el juny del 2008, possiblement els habitatges estaran acabats a finals d'aquest any 2007.

El dos grups amb representació a l'Ajuntament, tenim clar que el tema de l'habitatge és molt important i per això caldrà iniciar noves promocions.



EL CASAL PER A LA GENT GRAN

Properament entrarà en funcionament el Casal per a la gent gran de Gurb. En aquests moments al nostre municipi hi viuen 450 persones més grans de 60 anys. Entenem que aquest equipament públic municipal pot ser d'una gran utilitat per a la gent gran, i amb el temps esdevindrà un punt de trobada i obrirà un ventall de possibilitats per gaudir del temps de lleure, per organitzar-hi activitats o simplement passar-ho bé.

El Casal estarà gestionat per una junta provisional la qual, amb el suport de l'Ajuntament, serà l'encarregada de constituir-se legalment i d'elaborar els estatuts que serviran de base per al seu funcionament.

D'entrada, però, ja estarà equipat amb tot el material necessari per tal que sigui un lloc acollidor i agradable. Disposarà d'ordinadors, televisor, premsa, jocs i un petit bar entre d'altres. Des de la Regidoria de Benestar Social es coordinaran els diferents tallers, activitats, excursions, viatges o altres iniciatives que sorgeixin des de la Junta.

JORNADA DE PORTES OBERTES

El dia 15 d'abril, amb motiu de la finalització de les obres de construcció del Consultori Mèdic, el Casal per a gent gran, la Sala de Cultura i altres espais polivalents, a més de la remodelació de la plaça de l'Esperança, es farà una jornada de portes obertes perquè tothom que vulgui pugui visitar les noves instal·lacions. Properament rebreu més informació.

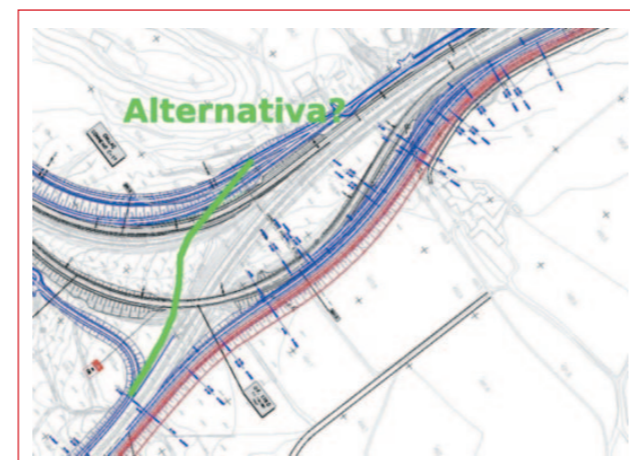


EL DESDOBLAMENT DE L'EIX TRANSVERSAL

Des de fa alguns anys, la Generalitat està treballant en el desdoblament de l'Eix Transversal. En el cas de Gurb, el projecte afecta tot el tram que passa pel nostre municipi i de forma més important la zona on conflueixen la C-17 i l'Eix.

D'entrada, el desdoblament preveia la supressió de l'accés des de la carretera de Sant Bartomeu a la C-17 i a l'Eix en direcció a Barcelona i Lleida, així com també la sortida a Gurb des de l'Eix i la C-17 en el mateix punt. Des de l'Ajuntament vam encarregar un estudi a un enginyer de Camins, Canals i Ponts perquè estudiés diferents alternatives per evitar la supressió dels accessos des de la carretera de Sant Bartomeu per entendre que representava un perjudici pels gurbetans i també pels veïns de Sant Bartomeu i altres municipis del Lluçanès que també utilitzen aquests accessos.

Amb l'acord de tot l'Ajuntament vam presentar al·legacions i alternatives al projecte, juntament amb l'Ajuntament de Sant Bartomeu, i hem mantingut diferents contactes amb els tècnics del Departament d'Obres Públiques de la Generalitat. Les negociacions no han estat fàcils ja que des del Departament consideren que aquest tram és d'alt risc d'accidents, atès que per anar en una direcció o altra pot comportar el canvi de diferents carrils en molt poc recorregut. En aquests moments no tenim una resposta per escrit però tot sembla que finalment es mantindran els accessos mitjançant carrils paral·lels amb entrada i sortida a la C-17 i a l'Eix en els punts on ja no conflueixen. A més, els carrils addicionals aniran a tocar dels actuals amb l'objectiu de causar menys impacte al territori.



MILLORA IMPORTANT EN EL SERVEI DE CORREUS

L'Ajuntament i l'empresa Correos hem treballat conjuntament per tal de revisar i actualitzar el servei de Correus del nostre municipi. El resultat és que s'ha dut a terme la implantació de la nova estructura de funcionament, amb la confiança que aquesta actuació representarà una millora en la qualitat del servei, sovint reivindicada per diferents usuaris.

Els canvis més significatius són els següents: s'ha ampliat el temps d'atenció al públic des de les 9.30 h a 11.30 h de dilluns a dissabte; s'ha ampliat el nombre de carters, passant de dues a tres persones i s'ha ampliat el servei de repartiment diari i a domicili, amb les característiques corresponents a cada zona.

D'acord amb la nova política de qualitat del servei i d'atenció al públic, Correos ens ha comunicat que per poder efectuar una correcta distribució de la correspondència és imprescindible la col·laboració de tots en el sentit que en totes les trameses les dades han de ser correctes. Per això es demana la màxima atenció de tothom i que se segueixin les següents regles:

1. A tota la correspondència cal que hi consti correctament el nom i els cognoms o la raó social; carrer, número, urbanització, codi postal i població.
2. A les masies de la zona rural o nuclis on les bústies estan agrupades, cal posar-hi també el número de bústia. Des de l'Ajuntament, properament us comunicarem el número que us hem assignat i també el col·locarem a la vostra bústia.

Us demanem que comuniqueu el número assignat als remitents del vostre correu per tal que s'inclougui a l'adreça.

Gurb és un municipi molt dispers i amb molta activitat en tots els àmbits, fet que comporta un esforç complementari per als funcionaris de correus. Esperem que entre tots els facilitem la seva tasca i puguem gaudir tots plegats d'un servei de qualitat.

CALENDARI FISCAL

EL PERÍODE DE COBRAMENT DELS IMPOSTOS I DE LES TAXES APROVAT PER AL 2007 ÉS EL SEGÜENT:

- Impost sobre vehicles tracció mecànica Del 2 de març al 2 de maig
- Impost sobre béns immobles (urbans) Del 2 d'abril al 5 de juny
- Taxa sobre recollida escombraries Del 2 d'abril al 5 de juny
- Impost sobre activitats econòmiques Del 3 de setembre al 5 de novembre
- Impost sobre béns immobles (rústics) Del 3 de setembre al 5 de novembre

Si no teniu domiciliat el pagament, ho podreu fer dins els terminis establerts a qualsevol de les entitats bancàries que consten a l'avis que rebreu.

També es pot fer el pagament mitjançant Internet a l'adreça <http://orgt.diba.es> amb targeta de crèdit o directament en compte bancari. A més, a partir d'aquest any la novetat és que, si ho sol·liciteu, rebreu un SMS uns dies abans del venciment de cada impost recordant-vos l'import que us serà carregat al vostre compte.

Per a la resta d'impostos i taxes com les llicències urbanístiques, l'impost sobre plusvàlua, la taxa per obertura d'establiments i altres, que només s'han de pagar quan es sol·licita o esdevé l'obligació de tributar, el període de pagament s'especifica en la notificació individualitzada o en l'autoliquidació, si s'escau.



GURB APROVA EL PRESSUPOST PER A L'ANY 2007

En l'últim Ple de l'Ajuntament de l'any passat es va aprovar el Pressupost municipal corresponent a l'any 2007. Es va aprovar per unanimitat i puja 5,6 milions d'euros, dels quals 1,98 milions corresponen a ingressos i despeses corrents i la resta, 3,62 milions es destinen a inversions.

Referent a les despeses corrents, les principals partides corresponen a les despeses de personal, de manteniment d'edificis públics com l'escola, la llar d'infants, el pavelló, l'Ajuntament i els serveis de manteniment de l'enllumenat públic, el manteniment de camins rurals, el manteniment dels carrers i espais públics, la neteja viària, el mobiliari urbà, la recollida de residus, el manteniment del clavegueram i altres. També hi ha diferents partides destinades a subvencionar totes les activitats culturals, esportives i socials.

Pel que fa a les inversions, les principals obres són la construcció dels habitatges de protecció oficial, l'ampliació de l'escola i la llar d'infants. També està previst comprar el mobiliari pel Casal per a la gent gran, pel Consultori mèdic i per la Sala de Cultura.



TAXES I IMPOSTOS PER AL 2007

Les ordenances aprovades per aquest any 2007 preveuen un increment del 3% de mitjana en el conjunt d'impostos i de taxes que pagarem els gurbetans i les gurbetanes. Concretament l'increment és del 3% en l'impost sobre vehicles, del 3% en l'impost sobre Béns Immobles urbans i un augment del 3% en la taxa sobre recollida de deixalles. Queden igual les tarifes dels altres impostos i taxes.

Referent a la taxa per recollida de deixalles, aquesta continua essent deficitària pel cànon que s'ha de pagar a la Generalitat en concepte de tractament i d'eliminació de residus i pel cost de l'ampliació de l'abocador d'Orís que paguem entre els ajuntaments usuaris. Les despeses en concepte de recollida de gespa i neteja de carrers van a càrrec del pressupost de l'Ajuntament. L'import que correspon pagar enguany és de 93 euros per cada habitatge de la zona urbana i 59 euros pels habitatges situats en zona rural.

Amb tot, Gurb continua essent un municipi amb una pressió fiscal de les més baixes.